

MOSCOW
ECONOMIC
FORUM

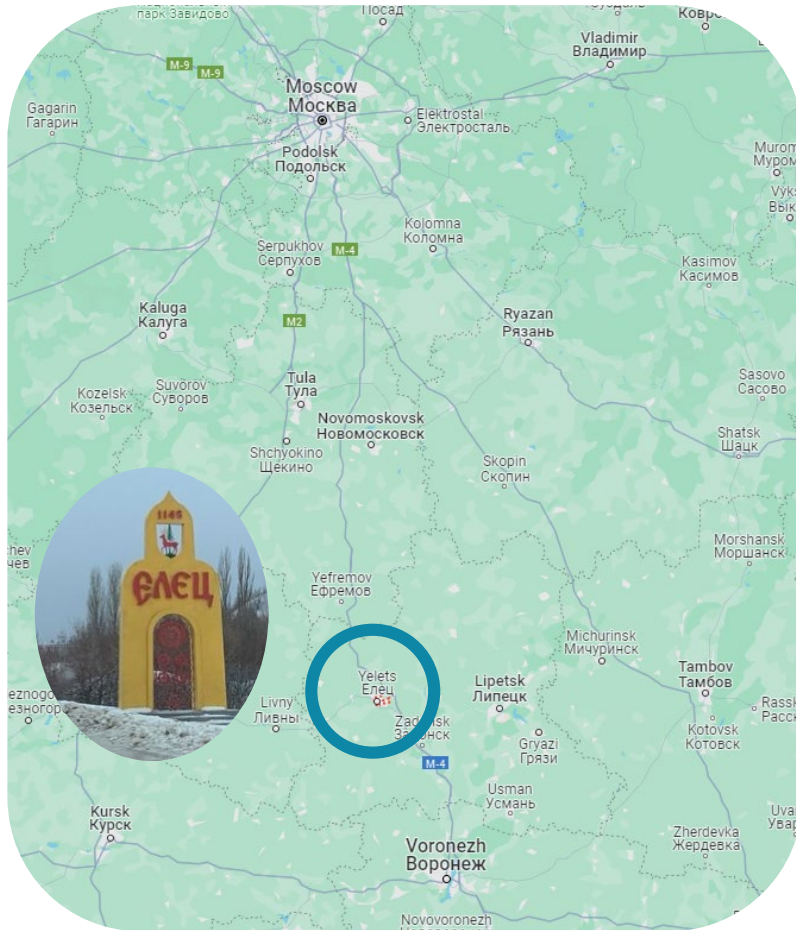
Машиностроение

ЭЛЕКТРО АГРЕГАТ

Антон Ситников
акционер



ЕЛЕЦ – ЭТО ГДЕ?



Город

Основание: 1146 год
Население: 100 000 человек
Регион: Липецкая область,
Трасса М4, 400 км от Москвы

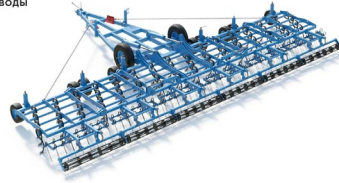
Завод

Основание: 1944 год
Производство: **Гидроцилиндры**
Персонал – 555 человек
Средняя зарплата – 66 000 рублей
Выручка – 2,1 млрд рублей
Чистая прибыль – 250 млн рублей
Налоги – 425 млн рублей
Производительность = +7%
(на человека, 2023/2022)



НАШИ ПАРТНЕРЫ.. И КРИТИКИ

ЧЕТРА



**ПЕТЕРБУРГСКИЙ
ТРАКТОРНЫЙ ЗАВОД**

КОВРОВСКИЙ ЭЛЕКТРОМЕХАНИЧЕСКИЙ ЗАВОД
ОАО **КЭМЗ**
www.kemz.org



СТМ
КАЛУГАПУТЬМАШ



**ЕЛАБУЖСКИЙ
АВТОМОБИЛЬНЫЙ ЗАВОД**



ЗЭМЗ



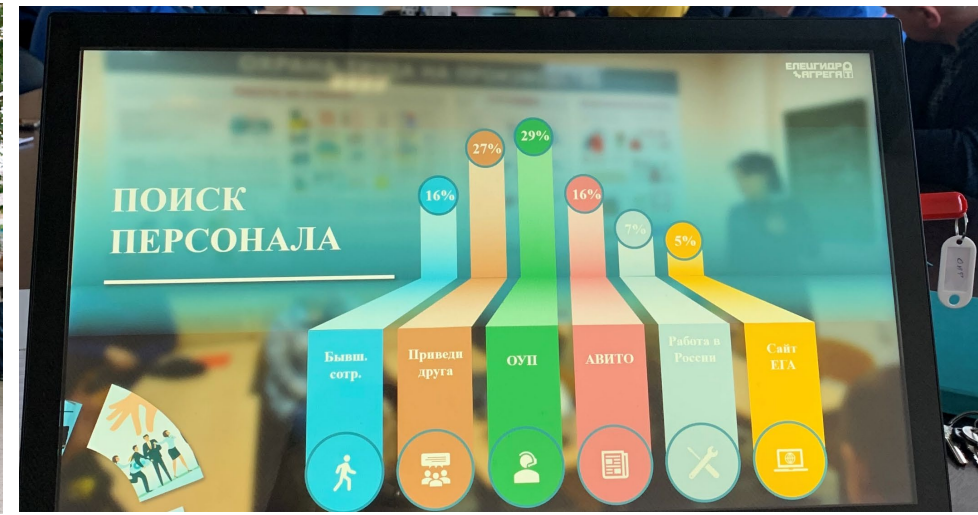
ОБОРУДОВАНИЕ МАЛО КУПИТЬ



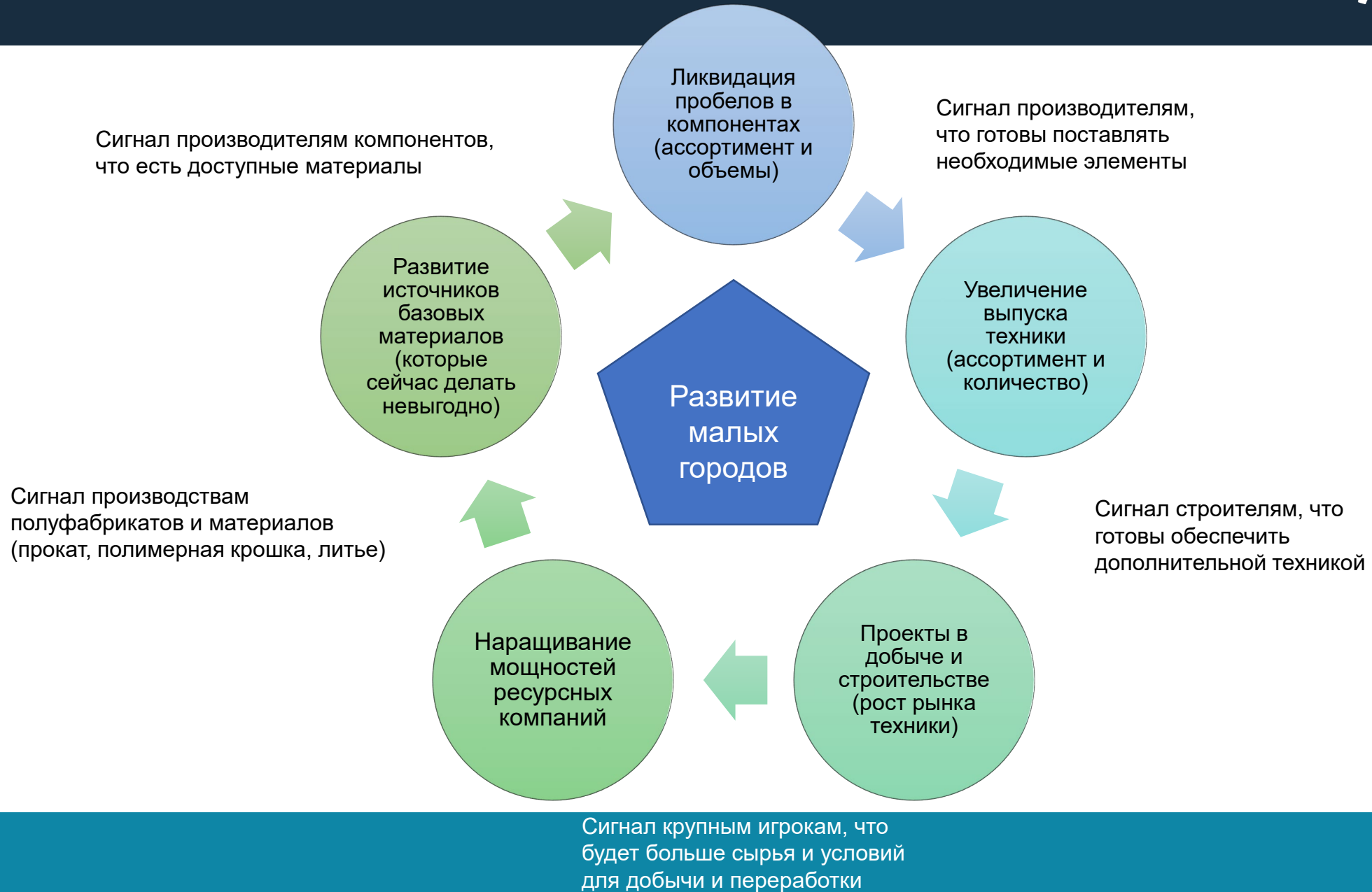
УДИВИТЕЛЬНЫЕ ПРЕОБРАЖЕНИЯ



КАДРЫ РЕШАЮТ.. КУДА ИДТИ РАБОТАТЬ



- ❖ Поддерживаем **расширение производства существующих заводов-изготовителей техники**, так как рост номенклатуры снижает производительность труда и повышает издержки, уменьшает прогнозируемость запасов.
- ❖ На основе опыта понимаем **трудности в форсированном масштабировании производства** – по всей цепочке индустрии требуется синхронное развитие с учетом того, что у поставщиков и заказчиков также будут благоприятные условия деятельности и уверенность в получении поддержки в сбыте продукции.
- ❖ Требуется больше **местного сырья и материалов**. Особенно кузнечных и литых заготовок, РТИ, труб и прутков. Это целые индустрии, которые сейчас не освоены местными гигантами металлургии и оргсинтеза.
- ❖ Для перевооружения используем **лизинг и собственные средства**. Почти все программы поддержки сейчас либо свернули, либо условия по ним слишком сложные, а последствия непредсказуемые, много органов. **Налоговый вычет от стоимости вводимых основных средств** наиболее удобен и понятен, а факт инвестиции легко доказуем.
- ❖ **Низкая привлекательность города** ввиду слабой инфраструктуры, медицины, образования, мест досуга вызывает отток кадров в такой степени, что денежные и неденежные инструменты мотивации перестают работать для определённых категорий граждан. И это не сравнимо с выплатами в добывающей промышленности.
- ❖ **Вовлеченность локальной администрации**, которая сейчас заинтересована в бизнесе как в социальном проекте, нежели как в сильном налогоплательщике. Оценка деятельности по прибыли позволит чиновникам взглянуть на бизнес глазами предпринимателей. Требуется регулярно проводить опросы бизнеса удовлетворённостью властью.



- ✗ Будет ли создан новый орган стратегического планирования и распределения в машиностроении или будет совместная работа Минпромторга, Минфина, региональных властей. Какая будет роль у ассоциаций, комитетов, объединений?
- ✗ Из каких статей бюджета изъять средства в 200-300 млрд рублей (машиностроение) в год при том, что денег в замкнутой бюджетной системе больше не становится?
- ✗ Какие сектора машиностроения получают средства при ограниченности последних? Заполнить пробелы в одной отрасли, параллельно несколько, начинать с простейшей обработки или с финальных стадий.
- ✗ В какой форме будут выделяться средства – увеличение капитала, вхождение государства, субсидии, займы, и как будет контролироваться целевое использование средств, как избежать дискриминации и сохранения активов?
- ✗ Каким образом государство будет гарантом или посредником сбыта произведенной новой продукции, на развитие которой были потрачены миллиарды рублей как частных, так и государственных?
- ✗ Зачем нам сильная обрабатывающая промышленность? Рост экономики – благополучие жителей, что является смыслом существования государства. Экономика качественно и количественно растет за счет развития созидательных секторов.
- ✗ Также существуют мнения, что баланс между промышленным развитием государств в отдельности приводит к мировой сбалансированной мощи стран, что в итоге уменьшает вероятность войн.



Спасибо за понимание